

KÄRCHER

Operation and Safety Guide

Karcher Wet / Dry Vacuum

Model # NT 48/1

On Your Apron as Karcher North America

Vendor Website: <http://hdtr.karcher.com>

Support Phone No. 800-821-6490



SAFETY TOPICS:

Read and understand the operator's Manual, or "Operations and Safety Guide" before using this machine.

Failure to follow operating instructions could result in death or serious injury. Please visit <http://hdtr.karcher.com>

SUJETS DE SÉCURITÉ Lisez et comprenez le manuel de l'opérateur ou le «Guide d'utilisation et de sécurité» avant d'utiliser cette machine. Le non-respect des instructions d'utilisation pourrait entraîner la mort ou des blessures graves.



WARNING: Wear a disposable mask, gloves, and eye protection while operating machine. For some units with filters, a full face mask, and goggles are required.

AVERTISSEMENT: portez un masque jetable, des gants et des lunettes de protection lors de l'utilisation de la machine. Pour certaines unités avec filtres, un masque facial complet et des lunettes sont nécessaires.



WARNING: This product can expose you to chemicals including lead, Di(2-ethylhexyl) phthalate and Diisononyl phthalate, which are known to the State of California to cause cancer and reproductive harm. For more information go to www.P65Warnings.ca.gov

AVERTISSEMENT: Ce produit peut vous exposer à des produits chimiques tels que le plomb et le phthalate de diisononyle, connus par l'état de Californie pour causer le cancer, des malformations congénitales ou d'autres problèmes de reproduction. Pour plus d'informations, visitez www.P65Warnings.ca.gov



SAFETY CHECKLIST:

Always wear safety goggles and hard toe shoes when operating this equipment.

Never place any part of the body in front of the Suction Hose or aim the hose toward any part of the body. Keep all people (except operator) a minimum of five (5) feet away from the machine during operation.

Never let the Vacuum run unattended even for a brief moment. Turn off the Motor when the machine is to be left unattended.

Only use or operate the machine on level ground. Do not use on unsupported, elevated surfaces (for example, ladders).

Never allow children or inexperienced operators to operate or repair the Vacuum.

Make certain that the suction hose and floor tool located at the end of the hose are clear of obstructions.

Tool Application: The NT 48/1 Wet/Dry Vacuum is used for most indoor/outdoor residential cleaning jobs – decks, driveways, homes, shops, etc. Not recommended for flammable liquids.

Vacuuming Tips:

- Set the Hose and/or floor tool on the surface to be cleaned, using the appropriate attachment for the surface to be cleaned.
- Make sweeping motions with the wand, slowly moving the wand from back and forth, pointing away from your body. Keeping the wand moving and clear any obstructions to avoid scoring the surface.
- The various tools available allow for cleaning of several types of surfaces.

Tool Operation:

Step	Action
1	Check the machine to make sure all the attachments and the cord are undamaged and suitable for use. Have all safety equipment ready for use. (Eye & Ear Protection)
2	Attach the suction hose to the body of the vacuum and add any of the attachments that are appropriate for the cleaning application.
3	Plug the unit into an outlet with the correct voltage for safe operation of the machine.
4	If application is Hazardous, follow all appropriate safety provisions including use of PPE (personal protective equipment).
5	Never vacuum up explosive or reactive materials, undiluted acids or alkalis, Organic solvents such as Gas, Paint thinner or Heating Oil.
6	If using unit to clean up water/liquids, the paper filter must be removed and replaced with the appropriate foam type filter for wet applications.
7	Water level limiter must be cleaned regularly and checked for signs of damage.
8	Check all filters, remove debris, or any obstructions before use. CAUTION: Do not run vacuum with obstructions or damage will result. ATTENTION: N'utilisez pas l'aspirateur avec des obstructions ou des dommages en résulteraient.
9	CAUTION: Switch OFF appliance immediately in case of foam or liquid escape and protect against frost or damage will result. ATTENTION: Éteignez immédiatement l'appareil en cas de fuite de mousse ou de liquide et protégez-le contre le gel ou des dommages en résulteraient.
10	Use only attachments specifically designed for the appliance. The use of other attachments can affect the safety of the appliance.

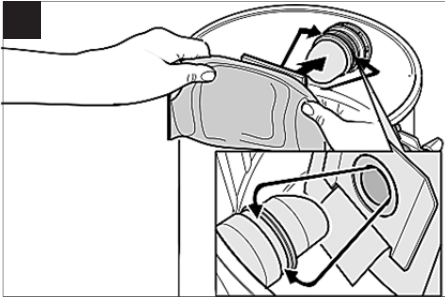
Operation and Safety Guide

Karcher Wet / Dry Vacuum
Model # NT 48/1

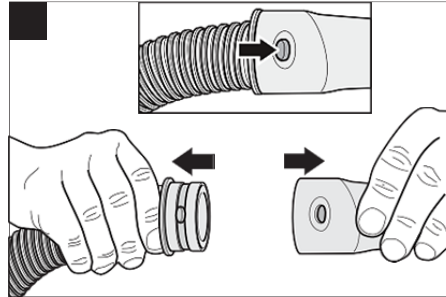
On Your Apron as Karcher North America

Vendor Website: <http://hdr.karcher.com>

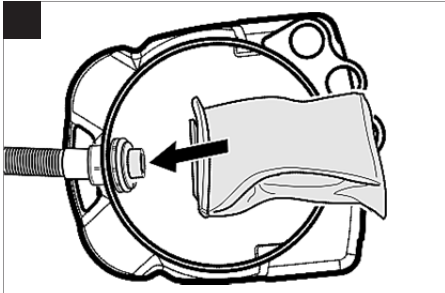
Support Phone No. 800-821-6490



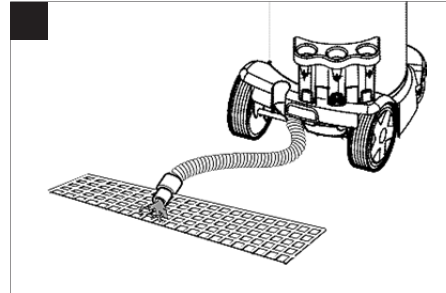
Hose attachment



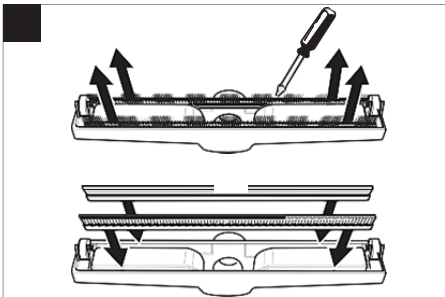
Tool Attachment



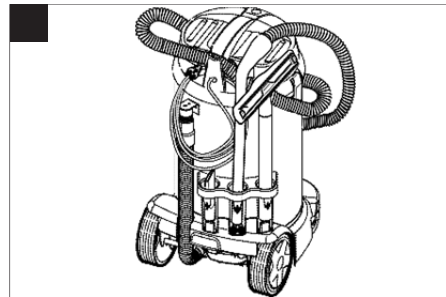
Filter bag placement



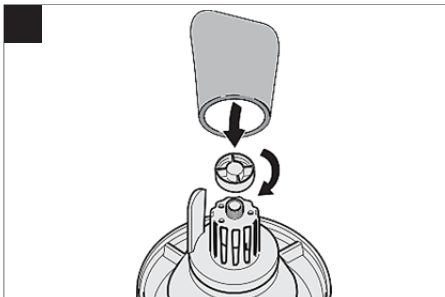
Draining of the liquids from tank



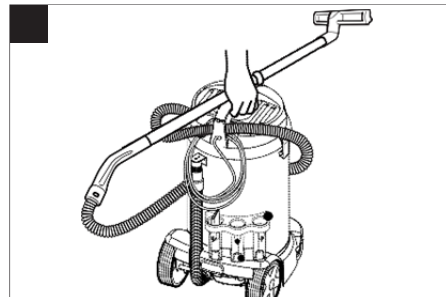
Brush and squeegee blade replacement



Onboard tool storage



Wet application filter position over filter basket



Carrying of unit using the molded handle on vacuum

ADVERTENCIA:

TEMAS DE SEGURIDAD:



Lea y comprenda el Manual del Operador o la "Guía de Operaciones y Seguridad" antes de utilizar esta máquina.

No seguir las instrucciones de funcionamiento podría provocar la muerte o lesiones graves. Visite <http://hdtr.karcher.com>



ADVERTENCIA: Utilice una mascarilla desechable, guantes y protección para los ojos mientras opera la máquina. Para algunas unidades con filtros, se requiere una mascarilla completa y gafas.



ADVERTENCIA: Este producto tiene el riesgo de exponerlo a químicos que incluyen plomo y Ftalato de Diisononilo, los cuales son reconocidos en el Estado de California como causantes de cáncer. Para más información, visite la página www.P65Warnings.ca.gov



LISTA DE CONTROL DE SEGURIDAD:

Utilice siempre gafas de seguridad y calzado de punta dura cuando utilice este equipo.

Nunca coloque ninguna parte del cuerpo delante de la manguera de succión ni apunte la manguera hacia ninguna parte del cuerpo. Mantenga a todas las personas (excepto al operador) a un mínimo de cinco (5) pies de distancia de la máquina durante su funcionamiento.

No dejes nunca que la aspiradora funcione sin vigilancia, ni siquiera durante un breve momento. Apague la máquina cuando vaya a dejarla sin vigilancia.

Utilice o haga funcionar la máquina solo en terrenos llanos. No utilice en superficies elevadas o sin apoyo (por ejemplo, escaleras).

Nunca permita que los niños o los operadores inexpertos manejen o reparen la aspiradora.

Asegúrese de que la manguera de succión y la herramienta de suelo situada en el extremo de la manguera estén libres de obstrucciones.

Aplicación de la Herramienta:

Las aspiradora húmedo/seco NT 48/1 se utiliza para la mayoría de los trabajos de limpieza de interiores/exteriores residenciales: terrazas, entradas de vehículos, casas, tiendas, etc. No se recomienda para líquidos inflamables.

Consejos para Aspirar:

- Coloque la manguera y/o la herramienta para suelos en la superficie a limpiar, utilizando el accesorio adecuado para la superficie a limpiar.
- Realice movimientos de barrido con la varilla, moviéndola lentamente de un lado a otro, en un ángulo que apunte hacia fuera de su cuerpo. Mantenga la varilla en movimiento y despeje cualquier obstrucción para evitar rayar la superficie.
- Las distintas herramientas disponibles permiten limpiar varios tipos de superficies.

Operación de la Herramienta:

Paso	Acción
1	Revise la máquina para asegurarse de que todos los accesorios y el cable no estén dañados y sean adecuados para su uso. Tenga todo el equipo de seguridad listo para su uso. (Protección de ojos y oídos).
2	Conecte la manguera de succión al cuerpo de la aspiradora y añada cualquiera de los accesorios que sean apropiados para la aplicación de limpieza.
3	Enchufe la unidad en una toma de corriente con el voltaje correcto para el funcionamiento seguro de la máquina.
4	Si la aplicación es peligrosa, siga todas las disposiciones de seguridad apropiadas, incluyendo el uso de EPP (equipo de protección personal).
5	Nunca aspire materiales explosivos o reactivos, ácidos o álcalis no diluidos, disolventes orgánicos como gas, disolvente de pintura o aceite para calefacción.
6	Si se utiliza la unidad para limpiar líquidos/agua, el filtro de papel debe ser retirado y sustituido por el filtro de tipo espuma apropiado para aplicaciones húmedas..
7	El limitador de nivel de agua debe limpiarse con regularidad y se debe revisar que no haya signos de daños.
8	Revise todos los filtros y elimine los residuos o cualquier obstrucción antes de usarlos. Precaución: No haga funcionar la aspiradora con obstrucciones o se producirán daños.
9	Precaución: Apague el aparato inmediatamente en caso de que se produzca una fuga de espuma o líquido y protéjalo contra las heladas o se producirán daños.
10	Utilice únicamente los accesorios específicamente diseñados para el aparato. El uso de otros accesorios puede afectar la seguridad del aparato.

KÄRCHER

En tu Delantal como Karcher North America

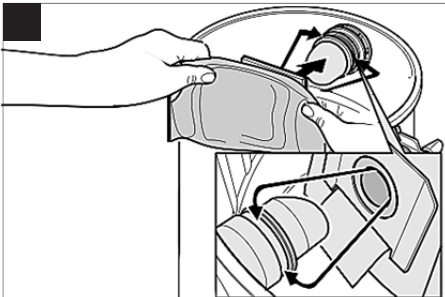
Guía de Operación y Seguridad

Karcher Vacío Húmedo / Seco

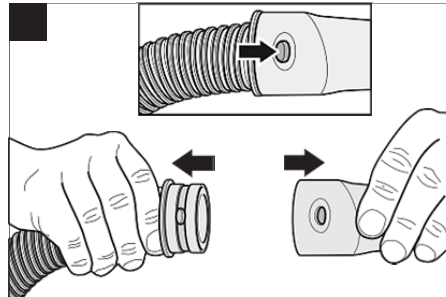
Modelo # NT 48/1

Sitio web del proveedor: <http://hdt.karcher.com>

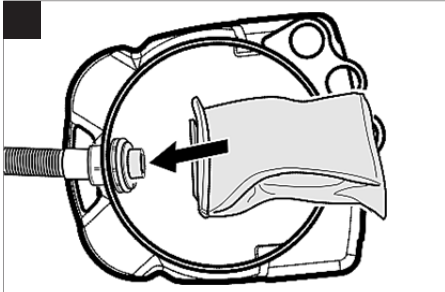
Número de Teléfono de Asistencia 800-821-6490



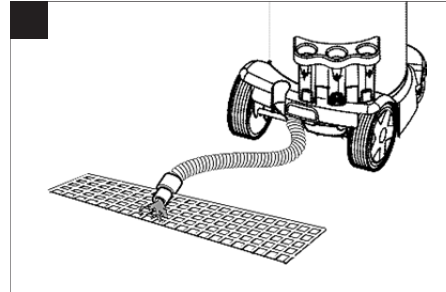
Fijación de la manguera



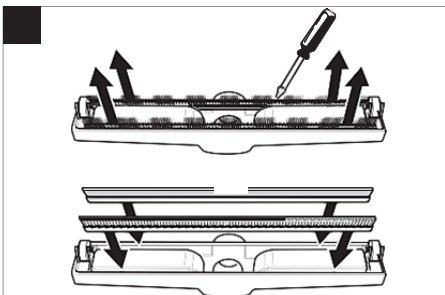
Fijación de la Herramienta



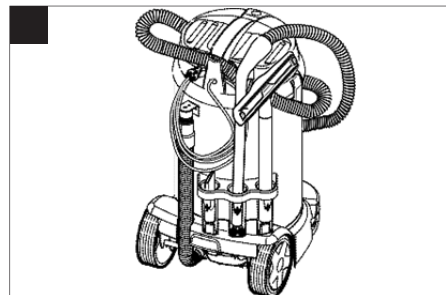
Colocación de la Bolsa del Filtro



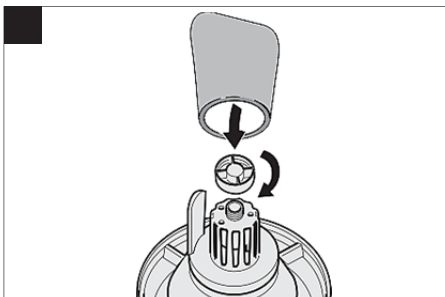
Drenaje de los Líquidos del Depósito



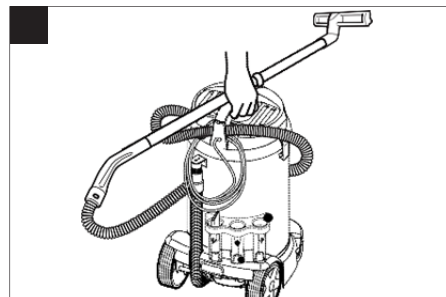
Sustitución del Cepillo y del Cepillo de Goma



Almacenamiento de la Herramienta a Bordo



Colocación del Filtro de Aplicación en Húmedo Sobre la Cesta del Filtro



Transporte de la Unidad Utilizando el Mango Moldeado en la Aspiradora